

Centrum psychologické pomoci

Výroční zpráva

2016







Úvodní slovo ředitele	5
Centrum psychologické pomoci	6
Kde nás najdete	8
Odborné sociální poradenství	10
Linka důvěry Karviná	14
Náhradní rodinná péče	18
Projekt „Dejme dětem rodinu“	24
Vzdělávání	26
Vyhodnocení roku 2016 a vize pro rok 2017	28
Podpořili nás	30



Milí přátelé,

do rukou se Vám dostává **Výroční zpráva Centra psychologické pomoci za rok 2016**. Rádi bychom se společně s Vámi jejím prostřednictvím ohlédli za uplynulým rokem a zároveň se s Vámi podělili o radost z toho, co se nám podařilo, čím jsme byli obohaceni a jak jsme se posunuli na naší cestě.

Rok 2016 pro nás představoval **plynulé navázání na poskytování služeb** z let předchozích. Působili jsme v oblasti odborného sociálního poradenství, kdy se na nás obraceli lidé v obtížných životních situacích a my jsme se snažili jim zajistit bezpečný prostor pro sdílení jejich trápení a podporu k jeho řešení. Svou péči a pozornost jsme věnovali rodinám, které doprovázíme při výkonu pěstounské péče a těm, kdo přijetí dítěte do náhradní rodinné péče teprve zvažují, byli jsme nonstop k dispozici na Lince důvěry.

Naslouchali jsme svým klientům a snažili jsme se pro ně hledat i nové způsoby, jak jim zajistit to, co ve své konkrétní situaci potřebují. Jednu z cenných zkušeností představuje naše účast v pilotním uplatňování Cochemského modelu práce s rodinnou krizí. Za významné považujeme

i navázání mezinárodní spolupráce s odborníky a organizacemi, které působí v oblasti náhradní rodinné péče. Tyto a mnohé další aktivity Vám snad přiblíží následující stránky.

Výroční zprávu vnímáme i jako příležitost, **abychom poděkovali všem**, kdo se na nás v roce 2016 s důvěrou obrátili a těm, kdo nám umožnili v naší práci pokračovat, rozvíjet se, cítit se smysluplně. Děkujeme rovněž všem rodinám i jednotlivcům, kteří společně s námi pomáhají ohroženým dětem a hledají možnosti, jak všem dětem zajistit takovou samozřejmost, jako je bezpečná rodina.

Vaší důvěry a podpory si velmi vážíme.

Těším se na další setkávání a společnou práci v roce 2017



Zdeněk Moldrzyk,
ředitel Centra psychologické pomoci

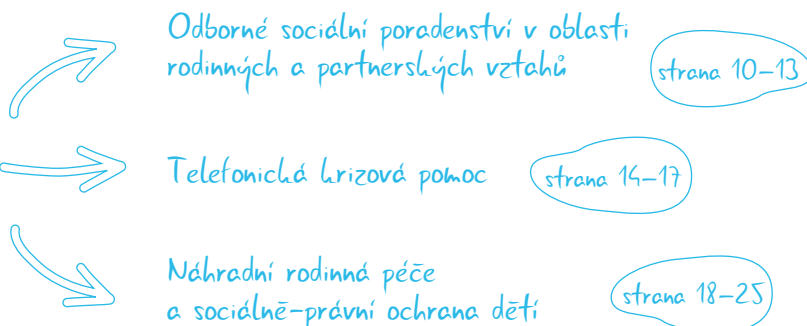


CENTRUM PSYCHOLOGICKÉ POMOCI

Kdo jsme a pro koho jsme zde v roce 2016 byli

Jsmo tým 24 psychologů a 30 sociálních pracovníků, který působí na území Moravskoslezského kraje. Důležitou součástí našeho týmu je 7 pracovníků, kteří vytváří potřebné technicko-hospodářské zázemí. Naším hlavním posláním je být zde pro ty, kteří se nacházejí v obtížné životní situaci a hledají oporu na cestě k jejímu řešení. Svou činnost vykonáváme v souladu se standardy kvality sociálních služeb a standardy sociálně-právní ochrany dětí, upravenými aktuálními zákony.

Hlavní oblasti služeb, které jsme poskytovali svým klientům:



SVÝM KLIENTŮM ZARUČUJEME

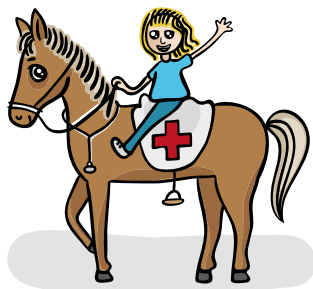
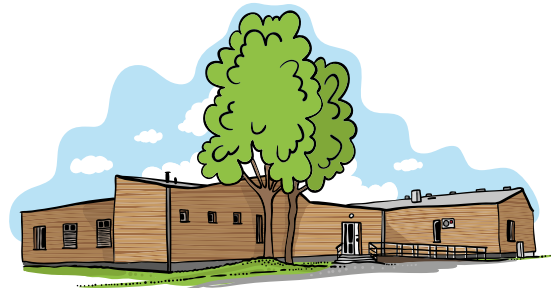
- odbornost a kvalitu služeb
- bezplatnost
- anonymitu
- mlčenlivost a důvěru
- respekt ke svobodné volbě
- podporu přizpůsobenou aktuálním potřebám

Některé z našich akcí v roce 2016

leden startuje projekt Rozhled, který pomáhá dětem z náhradní péče na cestě k samostatnosti

únor slavnostně otevíráme nové prostory Poradny pro náhradní rodinnou péči v Ostravě

březen ve spolupráci s Nadací ČEZ vydáváme publikaci „Možná jste to právě Vy, kdo umí dát dětem domov“



duben Den otevřených dveří a přednášky pro veřejnost
Rodinná a manželská poradna Frýdek – Místek

květen připojili jsme se k akcím
Týdne pro rodinu

červen slavíme Den dětí na našich pracovištích, v Ostravě s „Divadélkem s radostí“ a klauny



červenec – srpen

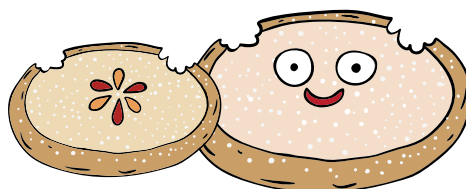
děti z rodin, které doprovázíme jezdí pravidelně na hipoterapii na dětský ranč v Hlučíně

září na Třebovickém koláči a na dalších prezentačních akcích informujeme, co vše obnáší stát se náhradním rodičem

říjen Dny otevřených dveří na našich pracovištích a Týden sociálních služeb Rodinné a manželské poradny Karviná

listopad pořádáme VI. ročník konference
Dejme dětem rodinu

prosinec sbíráme vlnu na akci Pleteme pro děti a nechybí ani Mikuláš



KDE NÁS NAJDETE?

Kde jsme se v roce 2016 setkávali se svými klienty?

V uplynulém roce jsme se se svými klienty potkávali nejčastěji přímo v prostorách našich poraden **na území celého Moravskoslezského kraje**. Místem k setkání byly i nadále naše detašovaná pracoviště a kontaktní místa v Bohumíně, Českém Těšíně, Bílovci, Kopřivnici a Frenštátě, také díky nim, jsme mohli být blíže rodinám, které doprovázíme při výkonu pěstounské péče. Nebylo výjimkou, když jsme navštívili své klienty přímo v jejich domácnosti.

Uvědomujeme si, že ke službám, které poskytujeme, neodmyslitelně patří **zajištění příjemného a bezpečného prostředí** šitého na míru potřebám klientů. Významně nám k tomu pomohlo otevření nových prostor Poradny pro náhradní rodinnou péči v Ostravě a přestěhování



Rodinné a manželské poradny ve Frýdku - Místku do stabilních prostor, které pro naši činnost zajistil Moravskoslezský kraj. Všechna **naše pracoviště jsou vybavená hračkami**, pro nejmenší jsou připraveny přebalovací pulty, k dispozici máme autosedačky, které zajišťují případnou bezpečnou přepravu našich dětských klientů.

SLAVNOSTNĚ OTEVÍRÁME NOVÉ PROSTORY PORADNY PRO NÁHRADNÍ RODINNOU PÉČI V OSTRAVĚ



Poradna nabízí ideální zázemí pro poskytování poradenství, realizaci asistovaných kontaktů dětí v náhradní rodinné péči s jejich původní rodinou, pro vzdělávání budoucích a stávajících náhradních rodičů slouží **velká konferenční místnost**.





Pracoviště ...naše poradny, zde jsme k dispozici klientům v pracovní dny v době uvedené na www.cepp.cz

Kontaktní místa ...abychom byli blíže klientům, zde jsme k dispozici po domluvě.

Naše pracoviště se zpravidla nacházejí přímo v centru města a jsou pohodlně dostupná prostředky hromadné dopravy. Všechna naše pracoviště jsou bezbariérová, s výjimkou pracoviště v Opavě, kde případný potřebný bezbariérový přístup klientů řešíme individuálně. Naše služby jsou i nadále dostupné klientům se zrakovým, sluchovým a jiným handicapem.



Karviná



Opava



Frýdek - Místek



Třinec



Nový Jičín



Bruntál

ODBORNÉ SOCIÁLNÍ PORADENSTVÍ

Jsme tady pro Vás, když se Vám nedaří
a hledáte cestu, kudy dál

O tomhle nemůžu s nikým doma mluvit...

Vůbec
svému partnerovi
nerozumím, pořád se jen
hádáme...

Jsem na to tak sám,
nikdo mne nechápe...

Jsem bez práce,
jsem k ničemu...

Moje dcera mi
sdělila, že jí můj
partner sexuálně
zneužívá...

Přeju si mít dobrý vztah
s dětmi partnera...ale
nejde mi to...

Určitě mi je
nevěrná...

Jsem zoufalý z chování
rodičů mé přítelkyně,
pořád mne kontrolojí...

Moje dítě pořád jen pláče a
já jsem z toho vztely bez
sebe, pak si to vyčítám...

Zjistil jsem, že mou
dceru ve škole šikanují...

Rozvádíme se a nedaří se nám
dohodnout, jak budeme dále
pečovat o naše dvě děti...

Zemřel mi někdo blízký
a nevím, jak se s tou
bolestí vyrovnat...

Objednám se k psychologovi, věřím,

že mi pomůže najít cestu z mého trápení.





„Kdo sám v sebe doufá, ten nejlepší podporu naleznu!“

Karel Havlíček Borovský

ROZVÁDÍME SE, RODIČI VŠAK ZŮSTÁVÁME

Příběh

Součástí naší práce je i poskytování odborné pomoci rodinám v situaci rozvodu. V situaci, ve které se nyní nachází manželský pár paní Lenka a pan Petr. Jsou rodiči čtyřletého Dominika a sedmileté Lucie, které doposud vychovávali ve společné domácnosti. Dlouhodobý manželský konflikt přerostl až do podoby nepotvrzeného a závažného obvinění pana Petra z toho, že fyzicky napadnul paní Lenku a sexuálně obtěžoval dceru Lucii. Manželé jsou nyní účastníky soudního řízení ve věci úpravy výchovy a výživy nezletilých dětí a oba žádají o svěřeni dítěte do své výhradní péče, doposud se nedokázali na výchově svých dětí mimosoudně dohodnout. Soudce i přes tuto zkušenost doporučuje manželům využít odborné pomoci rodinné a manželské poradny. Poradna je pro oba manželé a jejich děti po dlouhé době prvním „neutrálním“ místem, kde mohou individuálně mluvit o svých potřebách a prožívání celé situace. Zároveň je to místo, kde jsou manželé cíleně odborníky vedeni k tomu, aby se snažili oddělovat svůj partnerský konflikt a citové zranění z něj plynoucí od své rodičovské role. Postupně se jim to daří a začínají i přes vlastní citové zranění vnímat intenzivněji potřeby a zájmy svých dětí. Pracovníci poradny jsou v blízkém kontaktu s pracovníky sociálně-právní ochrany dětí a celou situaci průběžně diskutují na společných setkáních s oběma manželi. Manželé po několika setkáních uzavírají prozatímní dohodu o péči o děti do doby, než rozhodne soud a žádají o odročení dalšího soudního jednání, aby si zajistili více času pro spolupráci s rodinnou a manželskou poradnou. Konečným výsledkem spolupráce manželů s odborníky z poradny je uzavření dohody o střídavé výchově, kterou následně schvaluje soud. Manželům se úspěšně podařilo zvládnout vyostřený konflikt a zajistit svým dětem péči, to vše ve lhůtě tří měsíců.

**Výše uvedený příběh je příkladem tzv. Cochemské praxe, která spočívá ve spolupráci odborníků z různých oblastí, v našem případě soudců, pracovníků sociálně-právní ochrany dětí a odborníků z rodinné a manželské poradny. Cílem takového postupu je sjednocení přístupu odborníků tak, aby bylo v krátkém čase zajištěno stabilní prostředí pro dítě, které je centrem zájmu. Cochemský model sází na kompetenci rodičů a snaží se ji podporovat.*

ODBORNÉ SOCIÁLNÍ PORADENSTVÍ

Budeme Vám naslouchat, nikoliv Vás soudit či hodnotit

Významnou část naší práce představovalo v roce 2016 poskytování odborného sociálního poradenství v oblasti rodinných a mezilidských vztahů. Tuto službu jsme nabídli všem, kteří se na nás obrátili se zájmem o doprovázení na cestě z jejich obtížné životní situace.

Naši odborníci, sociální pracovníci a psychologové, se v předchozím roce setkali s **2652** klienty a v rámci **1598** samostatných případů se na půdě našich poraden uskutečnilo celkem **8895** konzultací.

Pokračovali jsme ve spolupráci s navazujícími organizacemi a institucemi v sociálních službách, zejména s OSPOD, se soudy a s nestátními neziskovými organizacemi zaměřenými na aktivity podporující rodinu a návazné služby pro ni. V praxi jsme začali spolupracovat v rámci tzv. Cochemského modelu (ilustrativně o něm pojednává příběh na straně 11). Dle svých možností jsme se účastnili komunitního plánování a tradičních regionálních aktivit, kde jsme propagovali své služby a zároveň se snažili zvyšovat **povědomí široké veřejnosti** o odborném sociálním poradenství. Potkat jste se s námi mohli v Ostravě na akci Lidé lidem a Třebovický koláč, na Dni sociálních služeb v Kopřivnici, Novém Jičíně, Třinci, Českém Těšíně, Opavě, Rýmařově, a na mnohých dalších akcích včetně Dnů otevřených dveří a Mezinárodního týdne pro rodinu, které na našich poradnách proběhly. Uspořádali jsme také několik tematických besed pro studenty středních škol a více než třem desítkám studentů humanitních oborů jsme zajistili odbornou praxi na našich pracovištích.

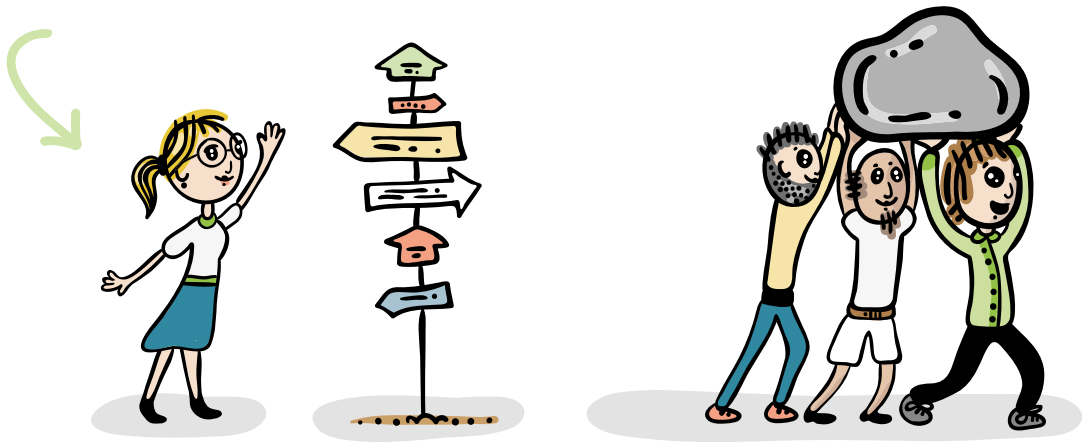
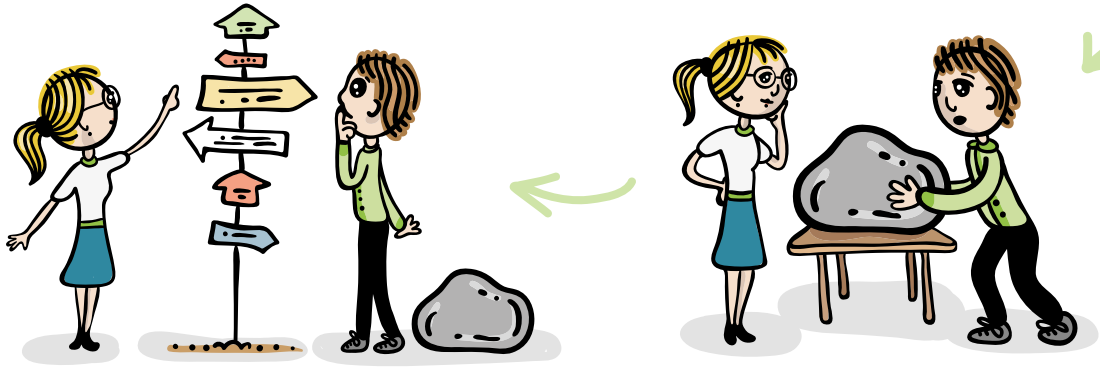
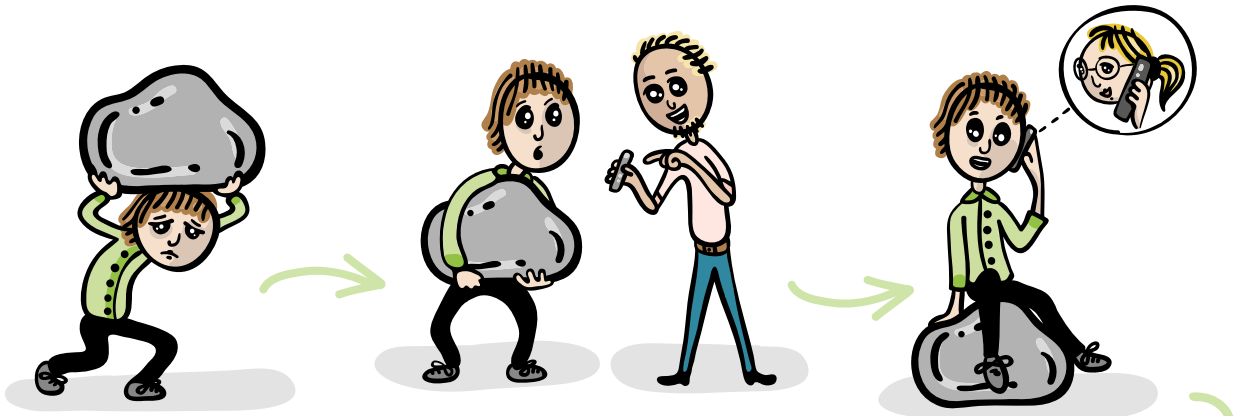
S JAKÝMI POCITY, MYŠLENKAMI OD NÁS KLIENTI ODCHÁZELI?

- ☑ **V životě jsem měla období**, kdy jsem si nevěděla rady a tady na sezeních jsem si dala myšlenky dohromady, podívala jsem se na věc z druhé strany.
- ☑ **Cítil jsem úlevu**, když jsem mohl konečně někomu říct jak mi je a sdílet i své černé myšlenky, za které se stydím.
- ☑ **Chtěli jsme vztah ukončit**, nyní chceme pokračovat a rozvíjet ho dál.
- ☑ **Naučila jsem se zmírnit svou úzkost**, už zase chodím mezi lidi, a netrápím se sama doma těžkými myšlenkami.
- ☑ **Mohl jsem mluvit otevřeně** o tom, co cítím a ten, kdo naslouchal, to neshazoval.
- ☑ **Pochopili jsme**, jak je důležitá vzájemná komunikace.
- ☑ **Naučil jsem se dávat najevo svůj vztek** přijatelným a bezpečným způsobem a můj vztah s tchýní se zlepšil.



*„Nemůžete nikoho nic naučit.
Můžete mu nanejvýš pomoci,
aby to sám v sobě našel.“*

Galileo Galilei



LINKA DŮVĚRY KARVINÁ

Sdělená bolest, poloviční bolest....



...zvoní telefon... „Linka důvěry, dobrý den,“ sděluje pracovník do sluchátka... „Dobrý den, můžete mi poradit“ ...rozhovor začíná...

V roce 2016 takto nebo obdobnými slovy začal rozhovor na Lince důvěry Karviná celkem **2303** krát.

Pro všechny volající jsme tady byli nepřetržitě 24 hodin denně, sedm dní v týdnu po celý rok 2016. Prostřednictvím Linky důvěry Karviná jsme poskytovali telefonickou krizovou intervenci dospělým, dětem a dospívajícím bez ohledu na místo jejich bydliště. Naším hlavním cílem bylo pomáhat klientům vyrovnat se s tíživou situací, ve které se nacházeli. Vedle krizové pomoci jsme nabízeli i poradenství v sociální oblasti, spolupracovali s dalšími odborníky a organizacemi a pomáhali skrze ně hledat klientům další vhodnou pomoc.

V roce 2016 jsme na Lince důvěry Karviná zaznamenali

celkem 2303 kontaktů, z toho 2069 odpovídalo našemu poslání (89 %). Klienti nám volali také, aby si nás otestovali a následně se rozhodli, jestli naši službu využijí, a to ve 364 případech. Informace o počtu klientů zpracováváme prostřednictvím systému, který zcela respektuje anonymitu klientů. Díky tomuto systému víme, že v loňském roce tvořily 56 % našich klientů ženy a muži představovali zbývajících 44 %. Mezi volajícími byla stejně jako v předchozích letech nejvíce zastoupena věková skupina 30 – 39 let (22 %). Naopak nejméně byla zastoupena klientela dětí, mladistvých a mladých dospělých do 19 let (pouze 2 %).

Již druhým rokem jsme pokračovali v intenzivnějším informování veřejnosti o službě telefonické krizové intervence, rozšiřovali jsme informační letáky a kartičky s kontakty na nás, což mohlo mít vliv na 6% nárůst celkového počtu hovorů oproti roku 2015 a 20% nárůst oproti roku 2014.



24 HODIN DENNĚ



pořád se mi to vrací

potřebuji to už
někomu říct

víte, nevím, kde začít

nemůžu spát

mám strach

za všechno můžu já

zase mě zbil

co když se neuzdraví

jsem na to sám

cítím se strašně, už chci
to utrpení ukončit, něco si
udělat

strašně mi chybí, co
když se už nevrátí

nědo už mi nepomůže

zemřel mi přítel

LINKA DŮVĚRY KARVINÁ

Nasloucháme Vám 24 hodin denně

ODCHOD DO BEZPEČÍ...

Telefon. V tu chvíli pracovník LD rychle sáhne po sluchátku, počká na třetí zazvonění, přitom mrkne na hodiny – 00,23 hodin. „*Linka důvěry, dobrý večer...*“ Na druhé straně mlčení, přerušované potlačovanými ženskými vzlyky. Pak se žena ozývá – „*Já, já, já už nemůžu, nechci. Dneska už to přehnal. Že proclastá všechny peníze, které vydělám, sám si válí špeky doma, je buď v hospodě, nebo na gauči vospává opici, mlátí mě, kdykoli mě uvidí a už ani nepotřebuje důvod! To všechno jsem snášela. Ale že dneska zmlátil i syna, to už je moc... I když to byla moje vina – odskočila jsem si k sousedce, dlužila mi cigaretu. Nenapadlo mě, že když nebudu doma, že vyfackuje Honzika.*“

Pracovník nechává ženu mluvit – jen se lehce doptává, aby se informace poskládaly – „*Jsmo spolu 15 let, syn má 12. Pije od začátku, ale dřív to nebylo tak moc, navíc měl práci. V posledních letech ho nikde nepřijali, začal pít i přes den. Už kdysi mi jednou v hádce dal pár facek, ale přísahal, že už to nikdy neudělá. A pak asi před třemi lety se v něm něco zlomilo – už mu nevadí, že mám druhý den modřiny, už se ani neomlouvá, říká, že si to zasloužím. Vezme mi všechny peníze, které nestačím schovat. Už i učitelka si všimla, že Honzík nemá některé pomůcky. Nemám na ně. Jednou už jsem odešla, ale u kamarádky jsem nemohla být víc než pár dní. Když jsem se vrátila, zmlátil mě tak, že jsem druhý den nemohla ani chodit. Že prý si příště rozmyslím, abych z něho dělala blbce. Honzík brečel, bál se, že umřu. Třetí den jsem vstala, za pár dní jsem byla v pořádku. Honzík ho nenávidí. Co se tady naučí? Že mlátit mámu je OK?*“

Príbeh


Pracovník linky vnímá pocity bezvýchodnosti, které žena zažívá. Zjišťuje, zda jsou žena i její syn v tu chvíli v bezpečí – „*Ano, manžel bude spát až do odpoledne...*“

Pracovník cítí, že volající ještě není zcela se silami u konce, že má ještě zbytky sil udělat nějakou změnu. Jen potřebuje trochu podpory a informací, kde hledat pomoc. Je ale důležité, aby se pro ten důležitý krok rozhodla sama. „*Co byste nejraději chtěla udělat?*“ – „*Nevím, co mám dělat, na policii nechci – je to ostuda, co se u nás děje. Nemám nikoho, kdo by mi pomohl – ani rodinu. Kdybychom s Honzíkem byli sami, tak by nám bylo dobře...*“

„*Víte, že existují azylové domy pro matky s dětmi, kde dočasně mohou přebývat ženy ve vaší situaci? Tam byste měla možnost s pomocí pracovníků a odborníků svou situaci a situaci vašeho syna řešit. Telefonní číslo na takové zařízení ve vašem okolí je...*“

Pracovník linky důvěry popřeje hodně sil, budou ji potřebovat... Rozloučí se s tím, že žena může kdykoli volat. Jsme tu 24 hodin denně. Pracovník mrkne na hodiny: je 1,16 hodin.

*Příběh je vymyšlený, vychází ze zkušeností pracovníků LD Karviná (kontakt: 596 318 080, 777 499 650)



„Pouto, jež spojuje tvou skutečnou rodinu, není v krvi, ale ve vzájemné úctě a radosti vašich životů. Málokdy vyrostou členové jedné rodiny pod jednou střechou.“

Richard Bach

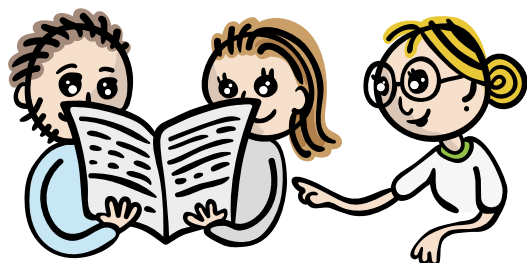
NÁHRADNÍ RODINNÁ PÉČE

Posuzujeme, připravujeme, doprovázíme

V roce 2016 jsme realizovali i nadále širokou škálu služeb v oblasti sociálně-právní ochrany dětí. Naši psychologové se věnovali odbornému psychologickému posouzení u 209 žádostí o přijetí dítěte do náhradní rodinné péče. Většinu zájemců jsme zajistili odbornou přípravu formou kurzů v rozsahu 48 - 72 hodin, těchto kurzů u nás proběhlo celkem 22.



Posuzujeme



Připravujeme

Doprovázíme





Prostřednictvím uzavření Dohody o výkonu pěstounské péče jsme **doprovázeli 385 pěstounských rodin**. Společně s náhradními rodiči jsme vnímali a vyhodnocovali potřeby přijatých dětí, a na jejich základě jim systematicky zajišťovali další terapeutickou a poradenskou pomoc. Pro náhradní rodiče jsme připravovali ve spolupráci se zkušenými lektory vzdělávací aktivity zaměřené na **rozvoj konkrétních rodičovských kompetencí** a znovu si potvrdili, že vícedenní vzdělávací akce a kluby pěstounů jsou nejen vítanou, ale i důležitou aktivitou. Vytváření bezpečného, neformálního prostoru, kde mohou náhradní rodiče sdílet své obavy, zkušenosti a radosti, vnímáme jako jeden ze zásadních způsobů, jak podporovat náhradní rodiče na jejich cestě s přijatými dětmi, a předcházet tak nepříznivým jevům jako je dlouhodobé vyčerpání a syndrom vyhoření. Doprovázení zahrnovalo i podporu dětí v rozvíjení jejich vztahů s původní rodinou, mimo jiné formou **realizace asistovaných kontaktů**, kterých u nás v roce 2016 proběhlo více než 400.





NÁHRADNÍ RODINNÁ PÉČE

Zaostřili jsme na...

...**OSVOJITELE**, kteří i přes všechnu radost spojenou s přijetím dítěte, mohou být vystavováni obavám z vlastního selhání a náročným reakcím ze strany svého okolí. Přemýšleli jsme nad podporou osvojitelům, kterým běží hlavou otázky jako „Budu schopný dát bezpodmínečnou lásku přijatému dítěti?“ nebo „Budu umět s dítětem mluvit o jeho původní rodině?“. Otevřeli jsme pro ně podpůrnou skupinu, kde se mohli potkat s dalšími osvojiteli, sdílet své radosti a trápení a obrátit se svými nejistotami na odborníky z oblasti náhradní rodinné péče.

...**PŘECHOD DÍTĚTE Z PŮVODNÍ RODINY DO RODINY NOVÉ**, který představuje v životě našich dětských klientů nejednu traumatickou vzpomínku spojenou s intenzivním pocitem ohrožení a mnohočetnou ztrátou. Dlouhodobě jsme pozorovali, jak je důležité vytvořit dítěti bezpečný prostor, kde se může vyrovnávat s prožitým těžkostmi. Takový prostor jsme nabízeli doposud prostřednictvím terapeutických setkání. V roce 2016 jsme obohatili tuto praxi o metodu My Backpack, kterou využívají vedle psychologů i doprovázející sociální pracovníci. Věříme, že snad i díky této metodě se nám

dařilo citlivě promlouvat s dětmi o okolnostech jejich odchodu z původní rodiny, podporovat v tom jejich náhradní rodiče, a zmírnit dopady prožitého traumatu.

...DOSPÍVAJÍCÍ DĚTI V PĚSTOUNSKÝCH RODINÁCH A NA JEJICH CESTU K SAMOSTATNOSTI, prostřednictvím projektu Rozhled, který trval 3,5 měsíce a byl pro dospívající děti příležitostí, jak se připravit na volbu svého budoucího povolání a první kontakt se světem práce. Celou aktivitu zajišťovala obecně prospěšná společnost Nadání a dovednosti, která se dlouhodobě věnuje dospívajícím dětem opouštějících pěstounské rodiny a dětské domovy, dětem které patří na pracovním trhu mezi jednu z nejohroženějších skupin. Velmi si vážíme příležitosti, kdy jsme měli možnost nabídnout projekt Rozhled našim klientům na půdě naší organizace a děkujeme tímto jeho organizátorům, v neposlední řadě za inspiraci, jak v budoucnu podporovat děti z pěstounských rodin v osamostatňování.

...ŽENY VE VÝKONU TRESTU, které se chtěly dozvědět více o tom, co pro jejich děti znamená, že vyrůstají v pěstounských rodinách. Sociální pracovníce z Poradny pro náhradní rodinnou péči uspořádaly pro ženy z opavské věznice besedy a přiblížily jim úlohu pěstounských rodičů. Pro některé z účastnic to byla příležitost, jak začít měnit svůj postoj k pěstounům, jakožto lidem, kteří jim „berou“ dítě a vnímat je jako ty, kdo zajistí dítěti potřebné zázemí. V některých případech projevíly tyto ženy zájem o poradenství v oblasti zprostředkování bezpečného kontaktu se svým dítětem. Spolupráce pokračovala i formou uspořádání sbírky vlny, kdy jsme díky vstřícnosti Diakonie Broumov a její zaměstnankyně paní Ticháčkové měli možnost předat ženám z opavské věznice materiál, ze kterého následně upletly svým dětem k příležitosti Vánoc šály, čepice a rukavice. Uvedené zkušenosti jsou pro nás zamyšlením a předkládají otázku, jak se do budoucna zaměřit cíleně právě na oblast vztahů dětí a jejich rodičů ve výkonu trestu.



...PRÁVA DĚTÍ, které vyrůstají v pěstounských rodinách a připojili jsme se ke kampani „Naše Práva“ a projektu „Hlas dítěte v náhradní rodinné péči a jak mu naslouchat“. Realizátory uvedeného byl Kruh rodiny a Nadační fond J&T, a cílem bylo vést děti k tomu, aby věděly, že v rozhodovacích procesech mají svá práva, aby tato práva znaly a dokázaly nezávisle formulovat svůj názor a vyjádřit svá přání. Nezávisle na této aktivitě jsme v září vydali leták „Trápíš se, někdo ti ubližuje?“ a nabízíme skrze něj všem ohroženým dětem informace o tom, jak by se k nim měli druzí chovat a jak si mohou říct o pomoc, když nejsou jejich práva dodržována a je jim ublíženo.

NÁHRADNÍ RODINNÁ PÉČE

Děkujeme náhradním rodičům

Na předchozích stránkách uvádíme přehled různých aktivit v oblasti náhradní rodinné péče včetně číselných údajů. Za velmi významné však pokládáme nevyčíslitelné a slovy mnohdy nepopsatelné úsilí, které náhradní rodiče projevují. Toto úsilí vnímáme už během psychicky náročného procesu odborného posouzení a přípravy, dále v procesu předávání dítěte do péče a následné péče o něj samotné, v situacích, kdy náhradní rodiče z velké části přicházejí o vlastní soukromí a jsou vystaveni tlaku okolí. Dlouhodobě jsme svědky toho, že přijetí role náhradního rodiče s sebou přináší vedle radosti a smysluplnosti i řadu náročných a neočekávaných situací. Tímto bychom rádi vyjádřili svou úctu všem, kdo se rozhodli těmto situacím čelit a vydali se na smysluplnou a dobrodružnou cestu náhradního rodičovství. Děkujeme všem, kdo poskytli ohroženým dětem lásku, domov a naději a skrze ni příležitost být jednou v životě šťastným člověkem.

JSME PĚSTOUNY JIŽ TŘICET LET...

...mohou oprávněně uvádět manželé Marta a Václav Flejberkovi, které doprovází naše opavské pracoviště při výkonu pěstounské péče. Do péče jako první převzali v roce 1986 téměř šestiletou holčičku s jejím 1,5letým bratrem. Od té doby vytvořili domov dvanácti dětem z různých dětských domovů, sedmi dívkám a pěti chlapcům.

„Vždycky jsme chtěli velkou rodinu a také pomáhat dětem, kterým bychom mohli dát domov. Život pěstounské rodiny přinášel spousty radostí a vzájemného obohacení, i když jsme zažili pochopitelně i náročné

chvilky,“ říká Marta Flejberková.

„Zpočátku bylo nutné dostavět nový dům a pak ho o jedno poschodí zvýšit. Časem jsme zrenovovali starší dům po rodičích a vytvořili pro už zletilé děti zázemí a podmínky k vlastnímu soběstačnému životu. Jsme vděční doprovázejícím organizacím, kterými bylo zpočátku OPD v Opavě, Středisko náhradní rodinné péče v Praze a v současné době Centrum psychologické pomoci Rodinná a manželská poradna v Opavě,“ dodává Václav Flejberk.



„Milovat znamená uzavřít smlouvu a nemít záruku jejího dodržení, rozdávat se celý v naději, že nebude zneužito naší důvěřivosti a dostaneme vráceno stejné množství dobrodiní.“

Erich Fromm



Jednou z potřebných kompetencí náhradních rodičů je týmová spolupráce, která hraje významnou roli také v náročném a dlouhotrvajícím procesu předávání dítěte do péče mezi pěstouny na přechodnou dobu a osvojiteli nebo dlouhodobými pěstouny. Schopnost spolupracovat, v období předávání a následně v období péče o dítě, kdy je mu prostřednictvím odborníků zajišťována další potřebná podpora, je nezbytná. Jeden z krásných momentů, jako výsledku vydařené spolupráce ve prospěch dítěte, zachytila výše uvedená fotografie...



DEJME DĚTEM RODINU

Děti v domovech vyrůstají, ale v rodinách budou opravdu žít



Od roku 2010 se snažíme přibližovat myšlenku náhradního rodičovství široké veřejnosti. V roce 2016 jako partner projektu, který zajišťuje Moravskoslezský kraj. Pořádali jsme besedy

pro studenty, dny otevřených dveří na poradnách a potkat jste nás mohli na akcích, jako jsou veletrhy sociálních služeb, Třebovický koláč a Tátafest v Ostravě a mnohých dalších.

V únoru jsme vydali v tištěné i elektronické podobě publikaci „Možná jste to právě Vy, kdo umí dát dětem domov“, a snažili se v ní popsat, co vše role náhradního rodiče obnáší, jak se jím stát a především **upozornit na**

potřeby dětí, které do náhradní rodinné péče přicházejí.

Vyvrcholením našich aktivit bylo uspořádání VI. ročníku **konference Dejme dětem rodinu** tentokrát na téma „Náhradní rodinná péče pohledem za hranice“. Hlavním cílem bylo sdílení zkušeností se systémy péče o ohrožené děti v zahraničí. Měli jsme příležitost přivítat přednášející **hosty z Norska, Polska, Slovenska** a taky se seznámit s výsledky českého výzkumu mapujícího situaci v Dánsku, Anglii a Walesu. Na konferenci zavítalo přes 150 účastníků nejčastěji odborných pracovníků oblasti sociálně-právní ochrany dětí a náhradních rodičů. Rádi bychom zde poděkovali všem, kdo se konference zúčastnili, velmi si vážíme projevené vstřícnosti Velvyslanectví Norského království v Praze, které nám pomohlo zajistit účast odborníka ze své země.

DĚKUJEME NADACI ČEZ



...za příjemnou spolupráci a poskytnutou finanční podporu v hodnotě 100 000 Kč. Tato podpora nám umožnila:

- ☑ **zprostředkovat dětem** v náhradních rodinách hipoterapii, canisterapii, muzikoterapii
- ☑ **podpořit náhradní rodiče** v rozvoji jejich kompetencí
- ☑ **zajistit odborný program** konference Dejme dětem rodinu
- ☑ **vybavit naše pracovníky** terapeutickými pomůckami, které pomáhají dětem v pěstounských rodinách vyrovnat se s prožitým traumatem
- ☑ **vytvořit letáček informující děti** o tom, kde mohou najít podporu, když je něco trápí
- ☑ **dotisk publikace** „Možná jste to právě Vy, kdo umí dát dětem domov“, která slouží široké veřejnosti



VZDĚLÁVÁNÍ

Základní předpoklad kvality služeb

Dlouhodobě si uvědomujeme, že poskytovat kvalitní odborné služby, znamená se **neustále vzdělávat**, hledat nové cesty a inspiraci pro činnost s našimi klienty. Naším hlavním cílem je, vzdělávat se tak, abychom byli schopni pochopit situaci našich klientů a současně na ni uměli citlivě a konstruktivně reagovat.

Naši pracovníci přicházejí každoročně do kontaktu se stovkami dětí vyrůstajících v náhradních rodinách, s dětmi, jejichž rodiče se nacházejí v situaci rozvodu. Ukázalo se jako nezbytné rozvinout své **kompetence v oblasti práce s traumatizovaným dítětem**. K tomu nám přispělo proškolení našich zaměstnanců v práci s metodou **My Backpack**, což je metoda, která je dobrým nástrojem, jak pomoci dítěti zpracovávat těžké okolnosti související se ztrátou původního domova. Pro svou práci jsme se naučili využívat častěji techniky jako **Karty s příběhy a Moře emocí** z dílny psycholožky Magdy Shymon, a našli jsme tak další cestu, která nám umožňuje citlivě zjišťovat a vyhodnocovat potřeby a zájmy dětí.

Mimo uvedených školení pokračovali naši zaměstnanci v **dlouhodobých terapeutických výcvicích** a kurzech zaměřených na rozvoj psychodiagnostických dovedností. V roce 2016 absolvovali naši zaměstnanci celkem **3414 hodin vzdělávání** zahrnující skupinové i individuální supervize.

Nezanedbatelnou pozornost jsme v rámci vzdělávání věnovali rodinám, které doprovázíme při výkonu pěstounské péče. Pečlivě jsme společně s nimi vyhodnocovali jejich vzdělávací potřeby a dle nich jim nabízeli odpovídající kurzy a semináře.

Ve vzdělávání jsme se snažili podpořit i **34 studentů sociálních oborů**, kterým jsme zajistili odbornou praxi na našich poradnách. Nezapomněli jsme ani na střední školy, se kterými dlouhodobě spolupracujeme, nabízeli jsme jim a připravili pro ně tematické besedy.

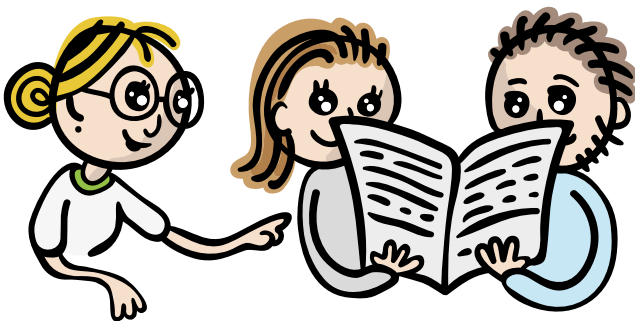


„Dospělí sami nikdy nic nechápou a děti to hrozně unavuje, stále a stále jim něco vysvětlovat. Děti musí být k dospělým hodně shovívavé.“

Antoine de Saint-Exupéry



Některé okruhy vzdělávacích témat



Závislosti u dětí
a dospívajících



Podpora dítěte,
které zažilo trauma



Psychohygienu při výkonu
role náhradního rodiče



Podpora rozvoje
zdravé identity dítěte

VYHODNOCENÍ ROKU

2016



Byl pro nás rokem, kdy jsme pracovali s vědomím, že základní rozsah našich aktivit je v daný moment dostačující a zaměřili jsme se blíže na **prohlubování kvality jednotlivých služeb**. Hledali jsme nové cesty pro podporu cílových skupin klientů, se kterými dlouhodobě pracujeme. Dobrou příležitostí nám byla v oblasti odborného sociálního poradenství možnost **otestovat v praxi práci s rodinou v krizi dle Cochemského modelu**.

V oblasti náhradní rodinné péče pro nás bylo velmi obohacujícím momentem vytvoření prostoru pro **sdílení zahraničních zkušeností** na konferenci projektu Dejme dětem rodinu. Ceníme si dále i nově navázané **spolupráce s Visegradským fondem** na projektu „Perspektivy pěstounské péče v Polsku, České republice, Maďarsku a na Slovensku“.

Vedle uvedené mezinárodní spolupráce, jsme ve prospěch rodin, které při výkonu pěstounské péče doprovázíme, prosazovali činnosti respektující model PRIDE a to i nadále v odborných přípravách žadatelů o přijetí dítěte

do péče a nově v návazném vzdělávání stávajících pěstounů. V průběhu roku jsme provedli **revizi standardů sociálně-právní ochrany dětí**, kdy jsme se snažili reagovat na první ohlasy a vyhodnocení jejich zavedení do praxe.

V říjnu proběhla na pracovišti Rodinná a manželská poradna Karviná **inspekce kvality služeb** v oblasti sociálně-právní ochrany dětí. S potěšením můžeme říci, že pro nás představovala vzhledem k pozitivnímu hodnocení 33 kritérií z maximálních 35, významné ocenění kvality naší práce.

Uplynulý rok nám přinesl mnoho cenných zkušeností a inspirace do budoucna, vnímáme jej jako rok úspěšný a máme z něj radost. **Na tomto úspěchu nese velký podíl Moravskoslezský kraj**, který nám skrze financování umožňuje vykonávat naši činnost a velké množství spolupracujících organizací uvedených na předchozích i následujících stranách.



ÚKOLY NA ROK

2017

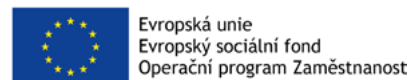
V roce 2017 se zaměříme kromě každodenní dobře odvedené práce na dosažení následujících cílů:

- ❑ Realizovat mezinárodní projekt podpořený Visegrádským fondem „Perspektivy pěstounské péče v Polsku, České republice, Maďarsku a na Slovensku“.
- ❑ Průběžně aktualizovat metodické materiály v oblasti náhradní rodinné péče.
- ❑ Uspořádat VII. ročník Konference Dejme dětem rodinu.
- ❑ Prosazovat činnosti v oblasti náhradní rodinné péče respektující model PRIDE.
- ❑ Spolupracovat s Krajským úřadem Moravskoslezského kraje na realizaci projektů Doprovázení a Kampaň k náhradní rodinné péči.
- ❑ Realizovat investiční akci pro Rodinnou a manželskou poradnu Frýdek – Místek, zrekonstruovat prostory poradny.

DĚKUJEME ZA PODPORU



MĚSTO TŘINEC



DĚKUJEME ZA SPOLUPRÁCI

ODDĚLENÍ SOCIÁLNĚ-PRÁVNÍ OCHRANY DĚTÍ
OBCÍ V MORAVSKOSLEZSKÉM KRAJI



Výroční zpráva 2016

Vydalo:

Centrum psychologické pomoci, p. o.
Na Bělidle 815
733 01 Karviná - Fryštát

Text:

Martina Mikesková

Ilustrace:

Eva Gargašová

Grafická úprava:

Ivana Kunová

Vyšlo v březnu 2017
v nákladu 500 kusů

neprodejné

www.cepp.cz

Dělujeme!



www.cepp.cz



CENTRUM
PSYCHOLOGICKÉ POMOCI

Příspěvková organizace
Moravskoslezského kraje

